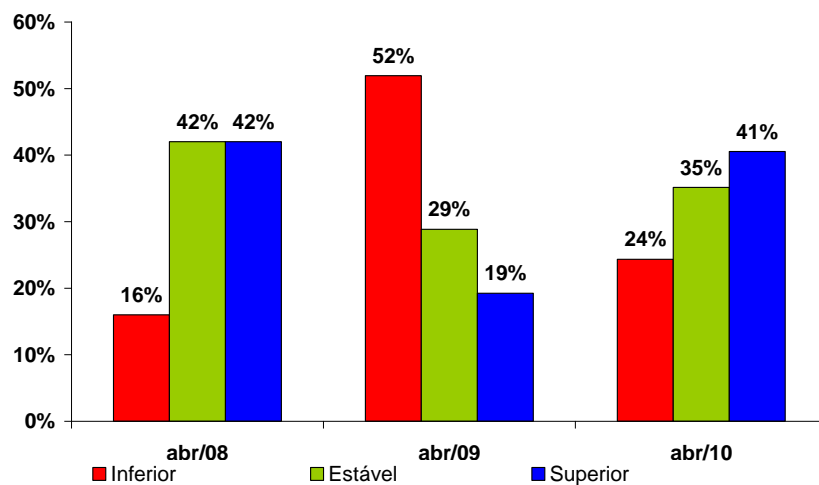


Capacidade Instalada de Produção e investimentos na RMC permitem crescimento sem pressões inflacionárias

Em comparação com março, a Pesquisa Sondagem Industrial de abril, realizada pelo CIESP-Campinas em parceria com a Facamp (Faculdades de Campinas), identificou um expressivo crescimento nas vendas industriais. O aumento nas vendas não provocou a saturação nas taxas de utilização da capacidade instalada de produção das empresas da Região Metropolitana de Campinas (RMC). Como as expectativas de investimento continuam elevadas, nossa indústria poderá atender a crescente demanda de produtos sem, contudo, gerar pressões inflacionárias.

As **vendas** em abril de 2010 estão próximas dos patamares verificados antes da crise de 2008. Para 41% das empresas consultadas, houve aumento nas vendas, número muito próximo ao verificado no mesmo período de 2008 (42%). Se compararmos com o mês anterior (tabela 1), o crescimento nas respostas vendas superiores foi expressivo: de 10% em março, para 40% em abril de 2010. Apesar da recuperação do aumento das vendas, a participação dos empresários que verificam sua estabilidade em 2010 (35%) ainda é ligeiramente inferior a do mesmo período de 2008.

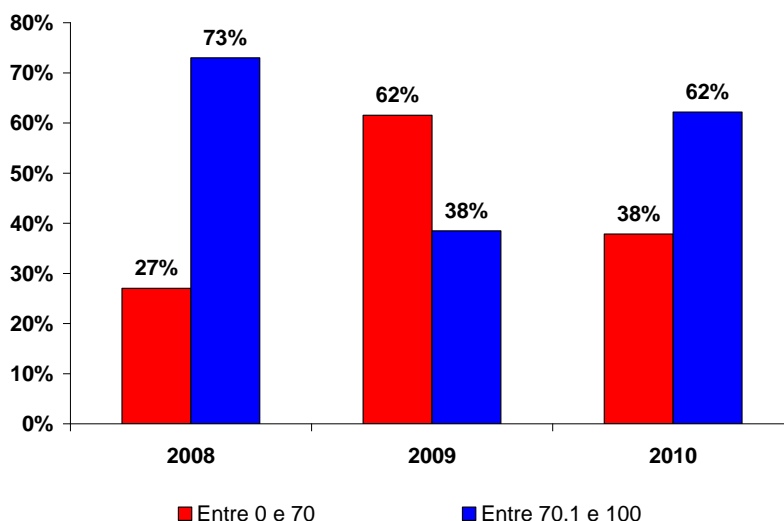
Gráfico 1 - Empresas Industriais de Campinas e Região: Distribuição de vendas para o mês de abril (2008-2010)



Fonte: Sondagem Industrial – CIESP – Campinas. Elaboração CEPE – FACAMP

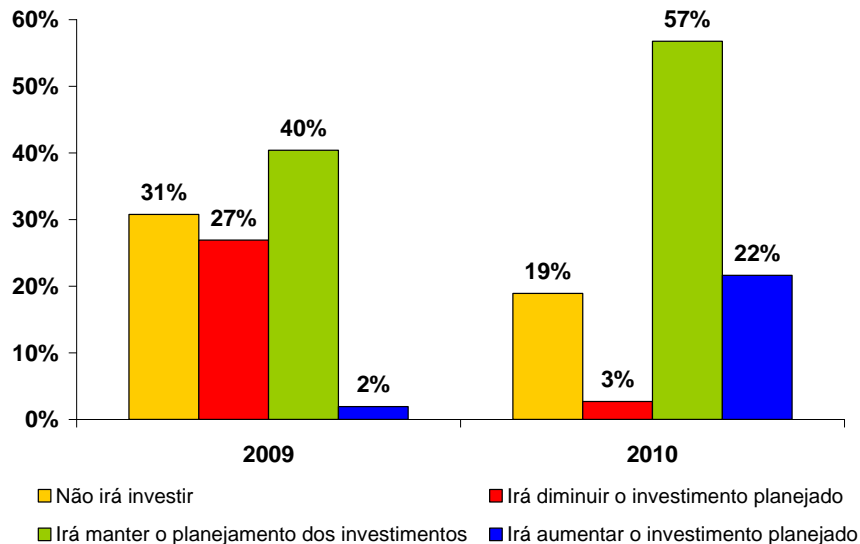
O crescimento nas vendas, em patamares de 2008, não se traduziu na mesma proporção quando se considera a utilização da **capacidade instalada** de produção. Em 2010, 62% das empresas afirmaram que operam utilizando mais de 70% de sua capacidade de produção, enquanto em 2008 esse número era 73%. Em relação a 2009 é possível verificar o inverso do observado em 2010, pois naquele ano 38% das empresas operavam com mais de 70% de sua capacidade instalada.

Gráfico 2- Empresas Industriais de Campinas e Região: Distribuição do nível de ocupação em relação à capacidade instalada para o mês de abril (2008-2010)



Fonte: Sondagem Industrial – CIESP – Campinas. Elaboração CEPE – FACAMP

Em relação aos **investimentos** planejados, em abril de 2010, 57% das empresas afirmaram que manterão o planejamento de seus investimentos, ante 40% no mesmo período de 2009. As expectativas de estabilidade econômica e de demanda crescente, representada pelo crescimento das vendas, estimularam os empresários (22%) a aumentarem os investimentos já planejados para este ano. Situação muito diferente em abril de 2009, quando apenas 2% das empresas pretendiam aumentar seus investimentos. Os investimentos planejados possivelmente serão direcionados para o aumento da capacidade de produção das empresas, visto o progressivo aumento no consumo das famílias. Conforme matéria de Sérgio Lamucci no jornal *Valor Econômico* de 13 de maio de 2010, o consumo das famílias em 2010 cresceu 10,5% em relação ao primeiro trimestre de 2009, e há expectativa de contínuo aumento da demanda.

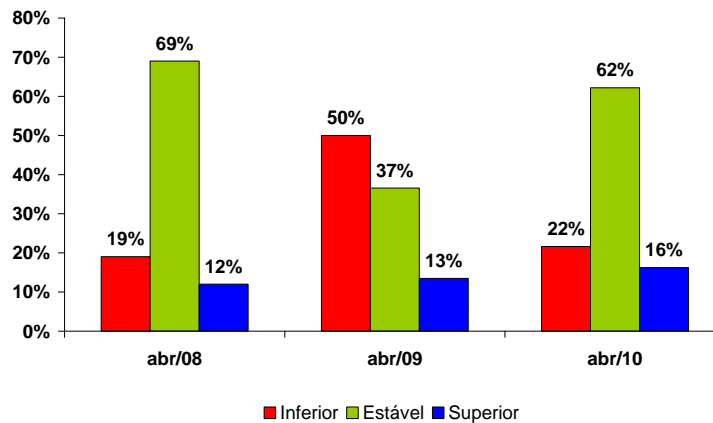
Gráfico 3- Empresas Industriais de Campinas e Região: planejamento dos investimentos para o mês de abril em 2009 e 2010

Fonte: Sondagem Industrial – CIESP – Campinas. Elaboração CEPE – FACAMP

Apesar desta compreensão positiva em relação ao desempenho industrial – aumento das vendas, manutenção dos investimentos planejados e espaço para crescimento da produção em face da utilização da capacidade instalada de produção – há um fator que pode restringir a sustentabilidade deste crescimento: a taxa de câmbio. Com o câmbio valorizado, há um crescimento das importações, principalmente de produtos e insumos industriais. Diante disso, é possível inferir que uma parcela da melhoria nas vendas, sem uma correspondente elevação na utilização da capacidade instalada de produção seja em parte resultante da comercialização de produtos industrializados, importado por empresas da região.

Acompanhando o bom desempenho das vendas, a **lucratividade** neste mês foi maior para 16% das empresas respondentes, ultrapassando o mesmo indicador em 2008 (12%). Além disso, a maior parte dos empresários verificou estabilidade em sua lucratividade (62%) neste mês.

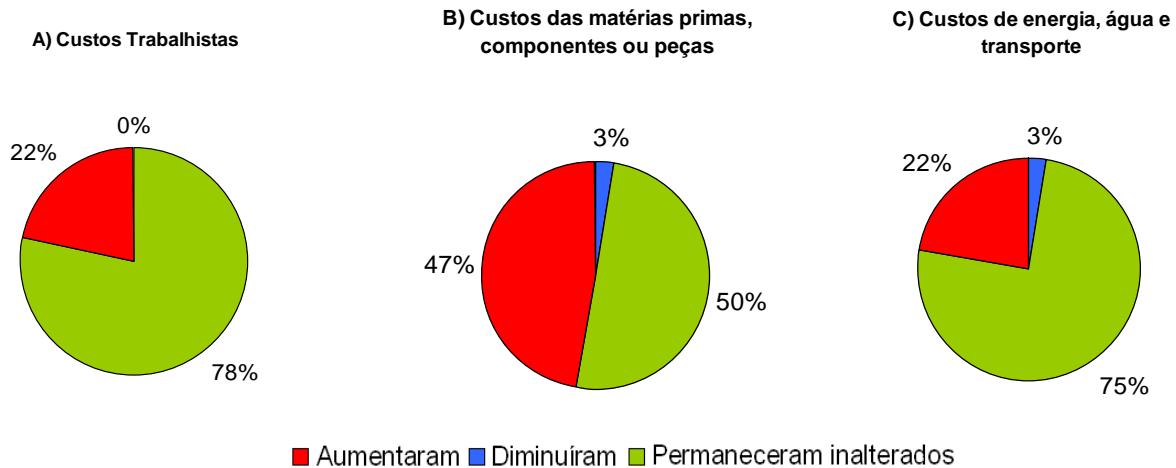
Gráfico 4 - Empresas Industriais de Campinas e Região: Distribuição da lucratividade das empresas para o mês de abril (2008-2010)



Fonte: Sondagem Industrial – CIESP – Campinas. Elaboração CEPE – FACAMP

Conforme verificado no mês anterior, um dos possíveis fatores que contribuem para a estabilidade da lucratividade das empresas é a relativa estabilidade dos **custos**. Para quase 80% das empresas os custos trabalhistas permaneceram inalterados, o que também ocorreu com a maioria dos entrevistados no que diz respeito aos custos de matérias-primas, componentes ou peças (50%) e custos de energia, água e transporte (75%) no mês de abril. Além disso, houve uma ligeira diminuição (3%) tanto dos custos com matérias-primas, componentes e peças quanto com energia, água e transporte, possivelmente devido à flutuação cambial do período e a variações nos preços dos combustíveis.

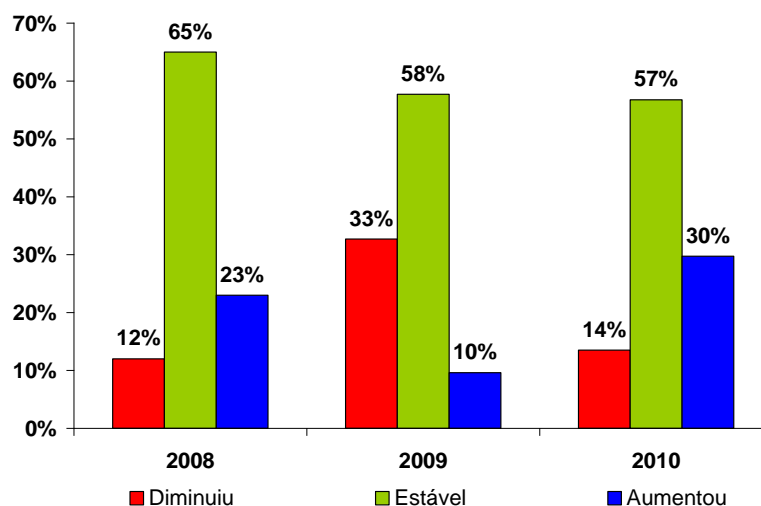
Gráfico 5 - Empresas Industriais de Campinas e Região: Variação dos custos da produção (abril/março de 2010)



Fonte: Sondagem Industrial – CIESP – Campinas. Elaboração CEPE – FACAMP

A estabilidade dos custos trabalhistas também é verificada no quadro de funcionários. Para 57% das empresas respondentes não houve alterações no número de empregados, número muito parecido ao verificado no mesmo período do ano passado (58%). Entretanto, há uma grande diferença no que diz respeito às empresas que assinalaram ampliação do quadro de funcionários: 10% em abril de 2009, ante 30% em 2010. A porcentagem de empresas que ampliou o número de funcionários em 2010 também é superior ao verificado no mesmo período de 2008 quando 23% dos respondentes assinalaram esta alternativa.

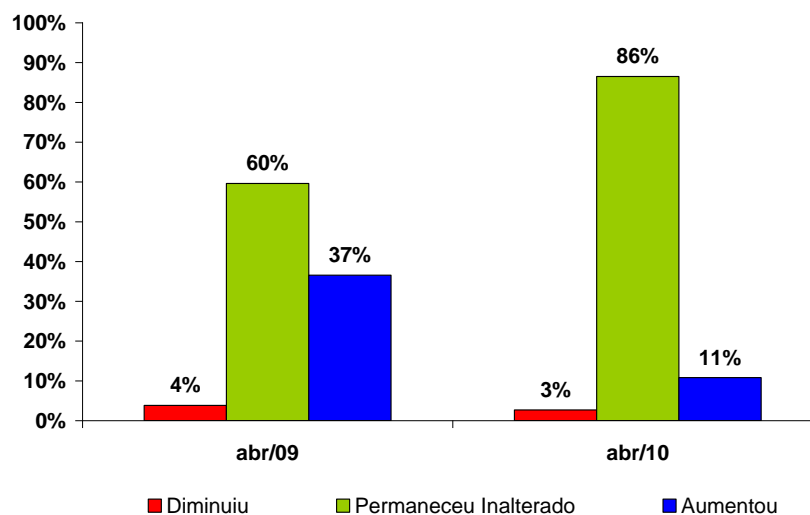
Gráfico 6 - Empresas Industriais de Campinas e Região: Variação do número de funcionários para o mês de abril (2008-2010)



Fonte: Sondagem Industrial – CIESP – Campinas. Elaboração CEPE – FACAMP

No que se refere à **inadimplência** enfrentada pelas indústrias de Campinas e região, a maioria das empresas (86%) constatou estabilidade. Em relação ao ano de 2009, o número de empresas que apresentou aumento nos níveis de inadimplência caiu de 37% para 11%. Pode-se dizer que o bom desempenho da economia desde o fim do ano passado contribui para a queda geral nos níveis de inadimplência.

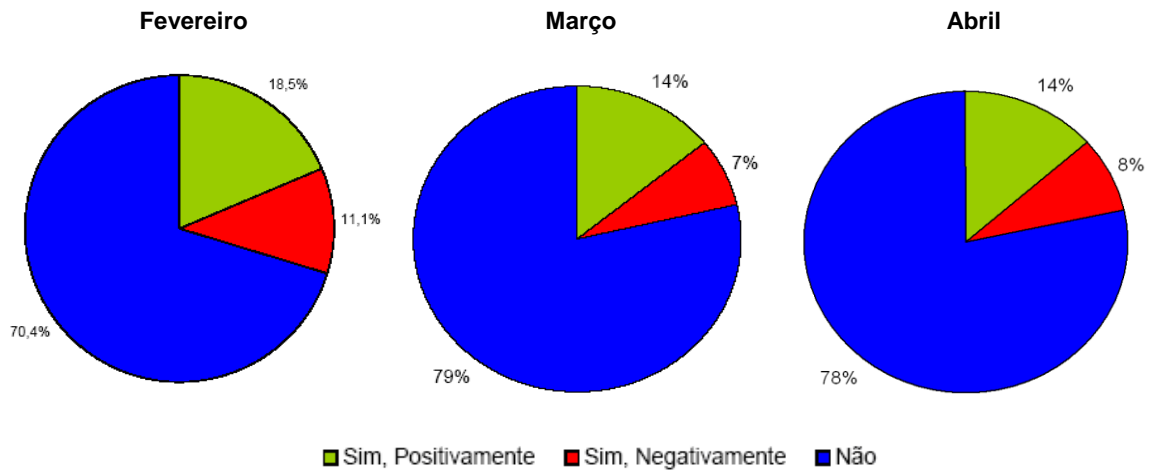
Gráfico 7 - Empresas Industriais de Campinas e Região: Variação da inadimplência das empresas em abril de 2009 e 2010



Fonte: Sondagem Industrial – CIESP – Campinas. Elaboração CEPE – FACAMP

As expectativas de demanda favorável e de crescimento da economia brasileira praticamente não foram abaladas pela incerteza existente em anos eleitorais, visto que 78% das empresas afirmaram que não serão afetadas pelas eleições e apenas 8% acreditam que serão afetadas negativamente.

Gráfico 8 - Empresas Industriais de Campinas e Região: Efeitos das eleições 2010 sobre as empresas (fevereiro a abril).



Fonte: Sondagem Industrial – CIESP – Campinas. Elaboração CEPE – FACAMP

Pode ser dito que há perspectivas de crescimento industrial sem pressão sobre os preços no ano de 2010, dada a tendência de crescimento dos investimentos, o aumento nas vendas, a estabilidade nos custos de produção e a queda na inadimplência. Entretanto, como apresentado ao longo deste relatório, a continuidade deste crescimento está intimamente relacionada à política cambial, fator imprescindível para que a indústria regional mantenha sua competitividade interna e externa.

Anexos Estatísticos

1. Vendas

TABELA 01: Distribuição das vendas entre fevereiro e abril de 2010

	<u>fev/10</u>	<u>mar/10</u>	<u>abr/10</u>
Inferior	38,9%	25,0%	24,3%
Estável	20,4%	64,3%	35,1%
Superior	40,7%	10,7%	40,5%

Fonte: Sondagem Industrial – CIESP – Campinas. Elaboração CEPE – FACAMP

TABELA 02: Distribuição das vendas para o mês de abril (2008 a 2010)

	<u>abr/08</u>	<u>abr/09</u>	<u>abr/10</u>
Inferior	16,0%	51,9%	24,3%
Estável	42,0%	28,8%	35,1%
Superior	42,0%	19,2%	40,5%

Fonte: Sondagem Industrial – CIESP – Campinas. Elaboração CEPE – FACAMP

2. Nível de Ocupação da Capacidade Instalada de Produção

TABELA 03: Distribuição do nível de ocupação da capacidade instalada de produção entre fevereiro e abril de 2010

	<u>fev/10</u>	<u>mar/10</u>	<u>abr/10</u>
Entre 0,0 e 50,0%	13,0%	12,5%	8,1%
Entre 50,1 e 70,0%	25,9%	21,4%	29,7%
Entre 70,1 e 80,0%	27,8%	33,9%	24,3%
Entre 80,1 e 100,0%	33,3%	32,1%	37,8%

Fonte: Sondagem Industrial – CIESP – Campinas. Elaboração CEPE – FACAMP

TABELA 04: Distribuição do nível de ocupação da capacidade instalada de produção para o mês de abril (2008 a 2010)

	<u>abr/08</u>	<u>abr/09</u>	<u>abr/10</u>
Entre 0,0 e 50,0%	19,0%	26,9%	8,1%
Entre 50,1 e 70,0%	8,0%	34,6%	29,7%
Entre 70,1 e 80,0%	23,0%	25,0%	24,3%
Entre 80,1 e 100,0%	50,0%	13,5%	37,8%

Fonte: Sondagem Industrial – CIESP – Campinas. Elaboração CEPE – FACAMP

3. Investimentos

TABELA 05: Planejamento dos investimentos entre fevereiro a abril de 2010

	fev/10	mar/10	abr/10
Não irá investir	20,4%	19,6%	18,9%
Irá diminuir o investimento planejado	3,7%	1,8%	2,7%
Irá manter o planejamento dos investimentos	63,0%	57,1%	56,8%
Irá aumentar o investimento planejado	13,0%	21,4%	21,6%

Fonte: Sondagem Industrial – CIESP – Campinas. Elaboração CEPE – FACAMP

TABELA 06: Planejamento dos investimentos para o mês de abril em 2009 e 2010

	2009	2010
Não irá investir	30,8%	18,9%
Irá diminuir o investimento planejado	26,9%	2,7%
Irá manter o planejamento dos investimentos	40,4%	56,8%
Irá aumentar o investimento planejado	1,9%	21,6%

Fonte: Sondagem Industrial – CIESP – Campinas. Elaboração CEPE – FACAMP

4. Lucratividade

TABELA 07: Distribuição da lucratividade das empresas entre fevereiro e abril de 2010

	fev/10	mar/10	abr/10
Inferior	29,6%	17,9%	21,6%
Estável	46,3%	50,0%	62,2%
Superior	24,1%	32,1%	16,2%

Fonte: Sondagem Industrial – CIESP – Campinas. Elaboração CEPE – FACAMP

TABELA 08: Distribuição da lucratividade das empresas para o mês de abril (2008 a 2010)

	abr/08	abr/09	abr/10
Inferior	19,0%	50,0%	21,6%
Estável	69,0%	36,5%	62,2%
Superior	12,0%	13,5%	16,2%

Fonte: Sondagem Industrial – CIESP – Campinas. Elaboração CEPE – FACAMP

5. Custos de produção

TABELA 09: Variação dos custos da produção de março e abril de 2010

	Custos Trabalhistas		Custos das mat. primas, componentes ou peças		Custos de energia, água e transporte	
	mar/10	abr/10	mar/10	abr/10	mar/10	abr/10
Diminuíram	7%	0%	0%	3%	0%	3%
Permaneceram inalterados	63%	78%	46%	50%	68%	75%
Aumentaram	30%	22%	54%	47%	32%	22%

Fonte: Sondagem Industrial – CIESP – Campinas. Elaboração CEPE – FACAMP

6. Funcionários

TABELA 10: Variação do número de funcionários entre fevereiro e abril de 2010

	fev/10	mar/10	abr/10
Diminuiu	16,7%	16,1%	13,5%
Estável	46,3%	44,6%	56,8%
Aumentou	37,0%	39,3%	29,7%

Fonte: Sondagem Industrial – CIESP – Campinas. Elaboração CEPE – FACAMP

TABELA 11: Variação do número de funcionários para o mês de abril (2008 a 2010)

	abr/08	abr/09	abr/10
Diminuiu	12,0%	32,7%	13,5%
Estável	65,0%	57,7%	56,8%
Aumentou	23,0%	9,6%	29,7%

Fonte: Sondagem Industrial – CIESP – Campinas. Elaboração CEPE – FACAMP

7. Inadimplência

TABELA 12: Variação da inadimplência das empresas entre fevereiro e abril de 2010

	fev/10	mar/10	abr/10
Diminuiu	1,9%	8,9%	2,7%
Permaneceu inalterado	75,9%	78,6%	86,5%
Aumentou	22,2%	12,5%	10,8%

Fonte: Sondagem Industrial – CIESP – Campinas. Elaboração CEPE – FACAMP

TABELA 13: Variação da inadimplência das empresas para o mês de abril em 2009 e 2010

	abr/09	abr/10
Diminuiu	3,8%	2,7%
Permaneceu inalterado	59,6%	86,5%
Aumentou	36,5%	10,8%

Fonte: Sondagem Industrial – CIESP – Campinas. Elaboração CEPE – FACAMP

8. Efeitos das eleições em 2010 sobre as empresas

TABELA 14: Efeitos das eleições em 2010 sobre as empresas

	fev/10	mar/10	abr/10
Sim, Positivamente	18,5%	14,3%	13,5%
Sim, Negativamente	11,1%	7,1%	8,1%
Não	70,4%	78,6%	78,4%

Fonte: Sondagem Industrial – CIESP – Campinas. Elaboração CEPE – FACAMP

Nota:

Os dados apresentados neste boletim foram obtidos através de pesquisa realizada pelo CIESP-Campinas, junto aos seus associados, durante a primeira quinzena de maio de 2010, com dados referenciados a abril do mesmo ano. Tais informações foram analisadas por pesquisadores do Centro de Pesquisas Econômicas da Facamp. Neste mês, 37 empresas associadas ao CIESP-Campinas participaram da pesquisa.

EXPEDIENTE:

CIESP-CAMPINAS

Diretoria Regional: Natal Martins, José Nunes Filho, José Henrique Toledo Corrêa

Gerência Regional: Paula Carvalho

Coordenadora do Departamento de Estatística: Paula Granhani

Contato:

Rua Padre Camargo Lacerda, 37 - Bonfim
CEP: 13070-277 Campinas - SP
Telefone: (019)3743-2200

Assessoria de Imprensa: Edécio Roncon e Vera Graça (Roncon&Graça Comunicações)
Fone: 19-3231-2635 / 3233-4984

CENTRO DE PESQUISAS ECONÔMICAS DA FACAMP

Coordenador: Rodrigo Sabbatini (sabbatini@facamp.com.br)

Professores: Daniela Salomão Gorayeb, José Augusto Ruas e Carlos Rafael Longo.

Estagiários: Anderson Rodrigo dos Santos, André M. de Matos, Ariane A. Corrêa Covre, Josiany Silvana dos Santos, Thaís P. Buso.

Contato:

Estrada Municipal UNICAMP – Telebrás Km 1, s/n – Cidade Universitária
Cep: 13083-970 – Campinas/SP – Caixa Postal 6016
Telefone: (19) 3754-8500